

# LA NATURE AU FIL DE L'EAU

## NIVEAU



## LOCALISATION

Crouy-sur-Ourcq  
GPS 49.0920857,  
3.0629077



## ACCÈS

En voiture : prendre l'autoroute A 4. Sortir en direction de La Ferté-sous-Jouarre. Avant Sammeron, prendre sur la gauche la D 21 puis la D 3 jusqu'à Lizy-sur-Ourcq. Une fois dans le village, suivre sur la droite la D 102 le long du canal jusqu'à Crouy-sur-Ourcq. On arrive à la gare en prenant toujours sur la gauche. En train : depuis la gare de l'Est, prendre le train pour La Ferté-Milon et descendre à Crouy-sur-Ourcq. Attention, cette ligne est peu desservie.

## DURÉE / DIFFICULTÉ

Prévoyez 3 à 4 heures (8 à 12 km) pour cette balade sans difficulté.

Au nord-est de l'Île-de-France, le canal de l'Ourcq et la campagne qui l'entoure offrent de belles promenades à travers un milieu façonné par cinq siècles d'histoire.

### Le circuit débute sur le parking de la gare.

Profitez des fils téléphoniques du parking pour distinguer hirondelles de fenêtre et hirondelles rustiques. Cherchez-y aussi un petit oiseau jaune au gazouillis rapide : le serin cini et, en haut du château ruiné, tâchez de repérer le rouge-queue noir, autre habitué des villages.

### Traversez le passage à niveau et suivez la route qui franchit l'Ourcq et mène au canal. ❶ Arrêtez-vous en chemin.

Le rossignol, tout comme le troglodyte, apprécie ces fourrés humides de saules. En avril-mai, écoutez ici son puissant chant en rafales qui semble résonner dans une grotte.

### Rejoignez le chemin de halage et suivez-le sur la droite. ❷

En foulant ce chemin qui n'est plus utilisé aujourd'hui que par les promeneurs, ayez une pensée pour les attelages de chevaux qui, jusque dans les années d'après-guerre, remontaient vers l'amont les flûtes d'Ourcq, ces petites péniches sans moteur qui descendaient vers Paris par la seule force du courant. Actuellement, il n'est plus utilisé pour le transport fluvial que dans sa partie à grand gabarit, à proximité de

Paris. La partie amont est devenue, quant à elle, le domaine de la navigation de plaisance et des loisirs.

Au printemps, les oiseaux sont nombreux ici. Avec le pinson, celui que vous entendrez le plus long du canal sera la fauvette à tête noire aux très belles phrases mélodieuses. Vous pénétrez bientôt entre une double rangée de hauts peupliers. Les racines de ces arbres qui apprécient l'humidité drainent et fixent les berges. Pic vert, pic noir ou pic épeiche apprécient ces grands arbres une fois morts pour y creuser leur nid appelé « loge » et le coucou aime s'y percher pour chanter. Les nombreuses touffes de gui attirent également la grive draine qui s'en régale en toute saison. Au-dessus de l'eau, remarquez le gracieux ballet des calopteryx, ces ravissantes petites libellules bleu métallisé qui y chassent les moucheron. En continuant votre chemin, observez sur la rive opposée les terriers des rats musqués qui minent la berge. Des planches métalliques limitent maintenant ces forages indésirables. Ce gros rongeur amphibie est très méfiant mais, avec de la chance, vous l'apercevrez traversant le canal à la nage. Sortez vos jumelles et soyez discret sinon, plouf, il disparaît !

### **Continuez jusqu'au troisième pont (pont de Beauval). ③**

Observez les gracieuses bergeronnettes, qui se plaisent ici et, si le niveau du canal est bas, guettez à distance le chevalier guignette sur les zones de terre touchant l'eau. Inspectez aussi la surface sous les berges ; une couleuvre à collier pourrait bien nager, la tête hors de l'eau et, à bonne distance, vous pourriez y surprendre le discret petit grèbe castagneux. Soyez rapide pour l'observer ; il plonge sans arrêt. Cherchez encore le bruant jaune, chantant du haut d'un jeune peuplier.

### **Continuez sur le chemin de halage jusqu'à la jonction avec le petit canal du Clignon venant de la droite. ④**

Cygnes tuberculés et canards colverts se plaisent dans cette partie plus large du canal où se trouve souvent amarrée une ancienne flûte d'Ourcq. Avant de bifurquer, cherchez encore le magnifique martin-pêcheur, familier du canal été comme hiver. C'est en vol que vous aurez le plus de chance de l'apercevoir, passant telle une flèche bleue au ras des flots.

### **Suivez le petit canal du Clignon jusqu'au pont-canal qui enjambe l'Ourcq. ⑤**

Vous dominez l'Ourcq, rivière encore sauvage par endroits. Ce secteur tranquille est très favorable aux animaux. Le ragondin, plus massif et plus rare dans la région que son cousin le rat musqué, est parfois visible dans ce canal. Tout comme le

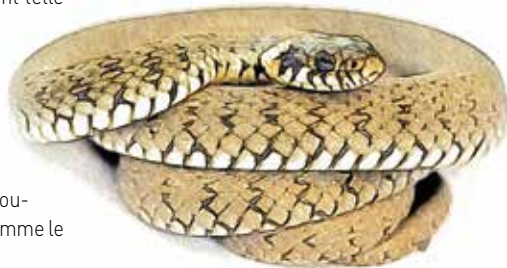
### **CONSEILS**

En été, attention aux moustiques entre les points 7 et 9. Couvrez-vous bras et jambes et prévoyez une bonne crème. Le printemps est bien sûr la période la plus favorable pour l'écoute et l'observation des oiseaux. En été, vous profiterez de la floraison des plantes aquatiques et du gracieux ballet des libellules. Hérons, grèbes, rats musqués et chevreuils sont visibles toute l'année mais c'est le matin de bonne heure ou le soir que vous aurez le plus de chance de les rencontrer. Les dimanches de chasse, de septembre à février, restez sur les bords du canal, des battues pouvant avoir lieu dans les bois et peupleraies des environs. Prévoyez, surtout à cette période, de bonnes chaussures ne craignant pas l'eau.

### **INFORMATIONS PRATIQUES**

Du point 6, vous pouvez aussi rejoindre Crouy en suivant le canal du Clignon puis la route à droite et le sentier balisé en jaune qui traverse le plateau agricole, ou alors reprendre le canal de l'Ourcq jusqu'à la gare de Mareuil-sur-Ourcq (3 km). Cette balade peut se faire très agréablement en vélo, bien que le chemin de halage ne soit a priori pas autorisé aux cyclistes. Du point 6, revenez alors le long du canal. Vous pouvez aussi emmener votre vélo dans le train et descendre à la Ferté-Milon (balade de 18 km - Carte IGN 2512 OT) ou à Mareuil-sur-Ourcq (10 km)..

*Couleuvre à collier*



## Les habitués des lieux



Héron cendré, martin-pêcheur, canard colvert, bergeronnette, rossignol, grèbe castagneux, pic vert, coucou, rougequeue noir, serin cini, bruant jaune, pinson des arbres...



Rat musqué, chevreuil, renard...



Bergeronnette des ruisseaux



renard, la poule d'eau apprécie le calme de ces lieux mais à la moindre alerte, elle disparaît sous la végétation des berges.

### Continuez le long du canal jusqu'à un petit pont. 6

Au détour du chemin, vous surprenez le héron cendré, posté sur la berge à l'affût de perches ou de goujons. Craintif, il décollera d'un vol lourd à votre approche pour aller se reposer un peu plus loin. En bordure du bois, les nombreux arbustes à baies, tels le prunellier, le fusain ou l'aubépine, attestent de la présence de calcaire dans le sol. Continuez à gauche jusqu'aux prés à chevaux en face de l'ancienne commanderie. C'est le terrain de chasse attiré d'un couple de faucons crécerelles.

### Revenez sur vos pas jusqu'au pont de Neufchelles, puis prenez à gauche le chemin qui va traverser la voie ferrée et longe ensuite l'Ourcq jusqu'à une passerelle métallique. 7

Avant de franchir la rivière par cette passerelle, cherchez sur la boue du chemin les petites traces à deux sabots du chevreuil qui est un habitué des lieux. Protégez-vous avant de traverser cette zone humide ; en été, les moustiques sont voraces.

### Continuez. Après une passerelle de planches, le chemin traverse une belle forêt marécageuse puis suit à droite une piste herbeuse avant de tourner à gauche pour monter en sous-bois. 8

Grenouilles rousses ou agiles abondent sur cette allée humide. Le sous-bois, très fleuri au printemps et dominé par le noisetier aux feuilles dentées et duveteuses, est favorable aux mésanges, mais aussi au rouge-gorge ou au merle noir qui recherche les insectes au sol en remuant bruyamment les feuilles mortes.

### Continuez ; le chemin débouche en vue d'une petite route. 9

Arrêtez-vous au pied du grand arbre qui se dresse sur la droite. Il s'agit d'un orme champêtre. Ses feuilles dentées, râpeuses au toucher, sont asymétriques à leur base. Cet arbre, autrefois très répandu dans nos campagnes, a été décimé par la graphiose, une maladie due à un champignon parasite. Vous voyez donc là l'un des derniers survivants de cette espèce en voie de disparition.





© Éditions Zevisit



Suivez la route à droite sur 300 mètres puis, dans le virage, un chemin qui longe sur la droite le mur d'une propriété. 10

Dans ces prés où pâturent chèvres et oies, ou sur les clôtures, cherchez encore quelques oiseaux typiques des campagnes, comme le chardonneret, la linotte mélodieuse ou le moineau.

Au sortir du chemin, suivez la petite route sur la droite jusqu'à une chapelle. Rejoignez la gare en longeant la clôture d'un pré.

Richard Bourdoncle pour la SNPN